

Inhaltsverzeichnis

1	Hardware	3
2	Software herunterladen	4
3	Hardware anschließen	7
4	GT-Treiber installieren	9
5	GT-Panel-Software installieren	13
5.1	COM-Schnittstelle mit Geräte-Manager herausfinden.....	16
6	PC-Software installieren	17
7	Grundeinstellungen in der PC-Software HL-G1SMI	21
8	Verkabelung der Komponenten	23
9	Inbetriebnahme.....	24
9.1	Verwendung von HL-G1 und GT-Panel.....	24
9.2	Verwendung von HL-G1, GT-Panel und PC-Software	25

10 Fragen? 26

1 Hardware

Der HL-G1xx-S-J und das GT-Panel sind angekommen.



Bitte stellen Sie ein USB-zu-Mini-USB-Kabel für den Anschluss des GT-Panels an den PC bereit.



2 Software herunterladen

Die Applikations-Software finden Sie auf unserer Homepage
<http://www.panasonic-electric-works.com/peweu/de/html/27143.php>:






◆ Vorgehensweise

1. Klicken Sie bei der gewünschten Software (HL-G1 GTxx software, HL-G1 setting software) auf das Download-Symbol.




[HOME](#) / [IHR PANASONIC ELECTRIC WORKS](#) / [DOWNLOADS BY PRODUCT NAME](#) / [SENSORS](#) / [HL-G1](#)

HL-G1

Manuels

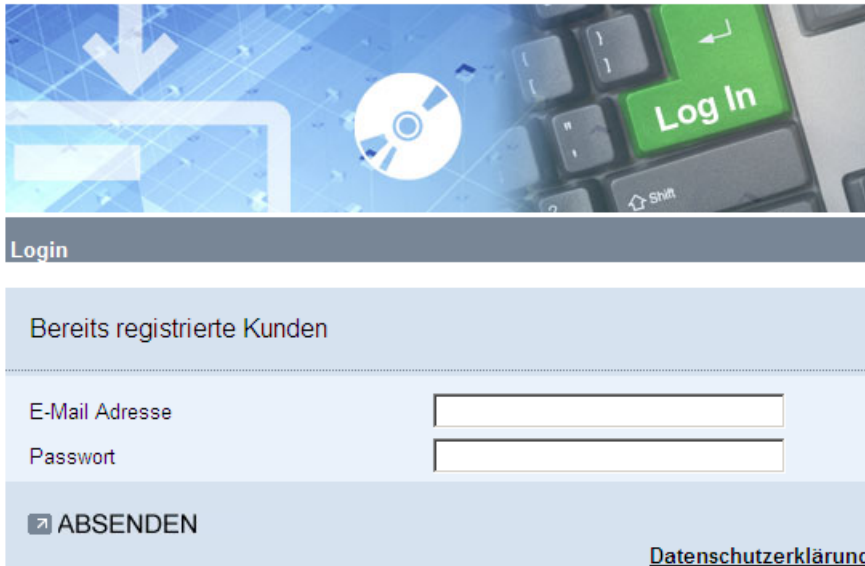
Product number	Description	Language	Release date	Download
ME-HLG1 (00)	HL-G1 Series User's Manual	EN	10/2010	 (1.97MB)
ME-HLG1DP (00)	HL-G1 Series User's Manual (Console Version)	EN	10/2010	 (1.02MB)
	HL-G1 User's Manual, Compact Laser Displacement Sensor (Console-dedicated Version)	EN	10/2010	 (1.02MB)
	HL-G1 User's Manual, Compact Laser Displacement Sensor	EN	10/2010	 (1.97MB)

Software

Product number	Description	Language	Release date	Download
	HL-G1 GT02 software		2/24/2011	 (5.84MB)
	HL-G1 GT12 software		2/24/2011	 (6.24MB)
	HL-G1 PC setting software		2/24/2011	 (22.27MB)

Damit gelangen Sie zu unserem passwortgeschütztem Bereich.

Login



The image shows a login form with a header banner. The banner features a blue background with a white arrow pointing down, a CD icon, and a keyboard with a green 'Log In' button. Below the banner is a dark grey bar with the word 'Login' in white. The main form area is light blue and contains the following elements:

- Section header: 'Bereits registrierte Kunden'
- Input fields: 'E-Mail Adresse' and 'Passwort'.
- Submit button: 'ABSENDEN' with a right-pointing arrow icon.
- Link: '[Datenschutzerklärung](#)'

2. Haben Sie bereits Zugangsdaten, melden Sie sich mit Ihrer E-Mail-Adresse und Ihrem Passwort an
oder
Haben Sie noch keine Zugangsdaten, dann registrieren Sie sich als Neukunde.

ANMELDUNG

Registrierung

Bitte einfach das Formular ausfüllen und absenden.
Die mit * gekennzeichneten Felder sind Pflichtfelder.



The image shows a registration form with a light blue background. The section is titled 'Absenderdetails'. It contains the following fields:

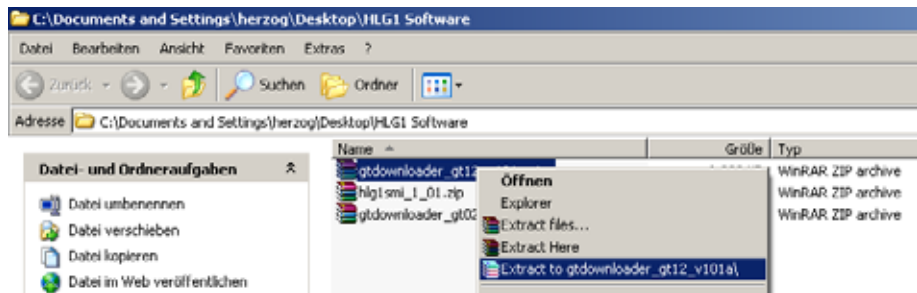
- 'Anrede *': A dropdown menu with the text 'Bitte Anrede wählen' and a downward arrow.
- 'Vorname *': A text input field.
- 'Nachname *': A text input field.
- 'Unternehmen *': A text input field.
- 'Strasse *': A text input field.

Füllen Sie das Online-Formular aus, um vom kostenlosen Angebot für Mitglieder zu profitieren.

3. Nachdem Sie sich registriert haben, rufen Sie die Seite mit den gewünschten Software-Dateien
<http://www.panasonic-electric-works.com/peweu/de/html/27143.php> wieder auf.

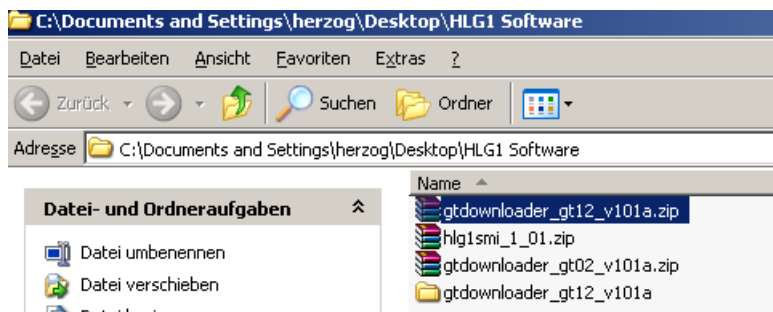
- Speichern Sie alle benötigten Dateien in einen Ordner.

Merken Sie sich den Ordner für die Installation der GT-Treiber (siehe "GT-Treiber installieren" auf Seite 9).



- Entpacken Sie die ZIP-Datei.

Es wird ein neuer Unterordner mit dem gleichen Namen wie die ZIP-Datei erstellt.



- Wiederholen Sie diesen Schritt mit allen gezippten Dateien.

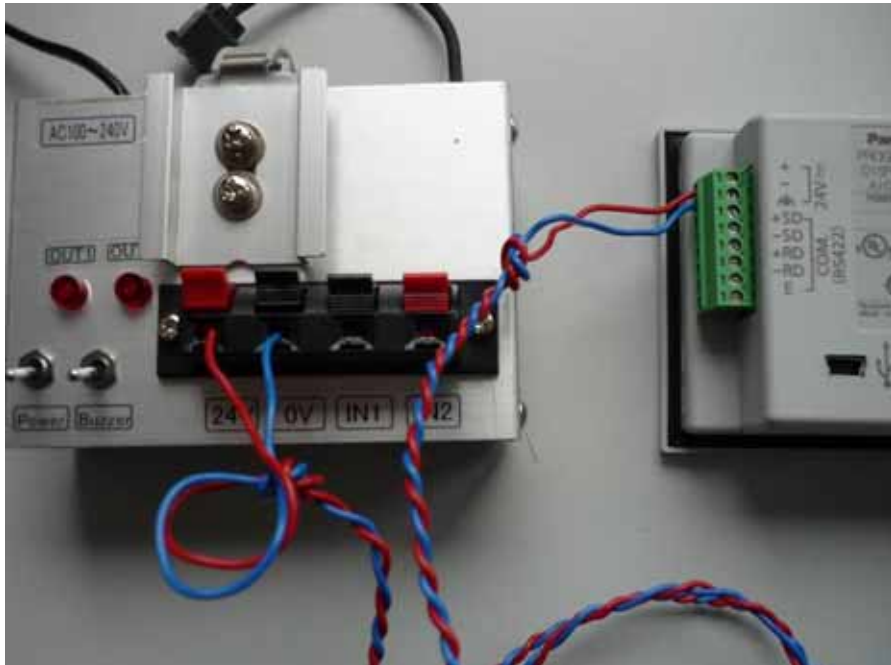
3 Hardware anschließen

Bevor Sie die Software auf Ihrem GT-Panel installieren, müssen Sie das GT-Panel anschließen.



◆ Vorgehensweise

1. Schließen Sie das GT-Panel an die Anschlüsse +24 V und 0V an.



2. Schließen Sie das GT-Panel mit dem USB-zu-Mini-USB-Kabel an Ihren PC an.



3. Schalten Sie die Stromversorgung ein.

Das GT-Panel fährt hoch. Nach einigen Sekunden erscheint auf dem Display:

No Screen data

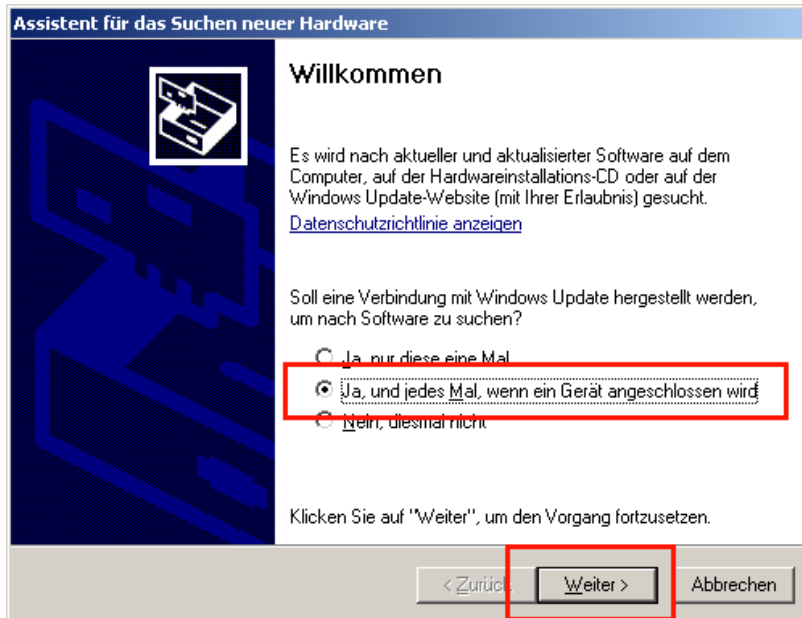
4 GT-Treiber installieren

Ihr PC wird neue Hardware finden und den Hardware-Assistenten starten.

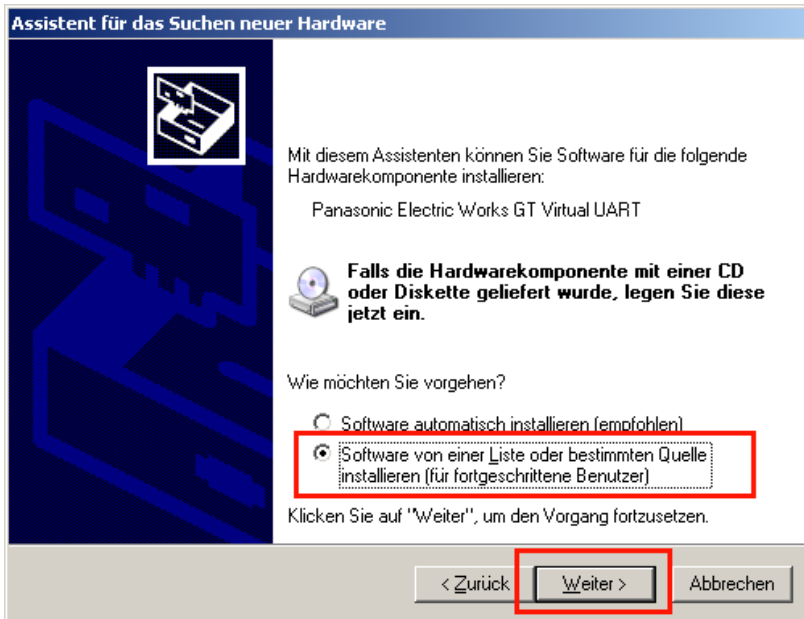


◆ Vorgehensweise

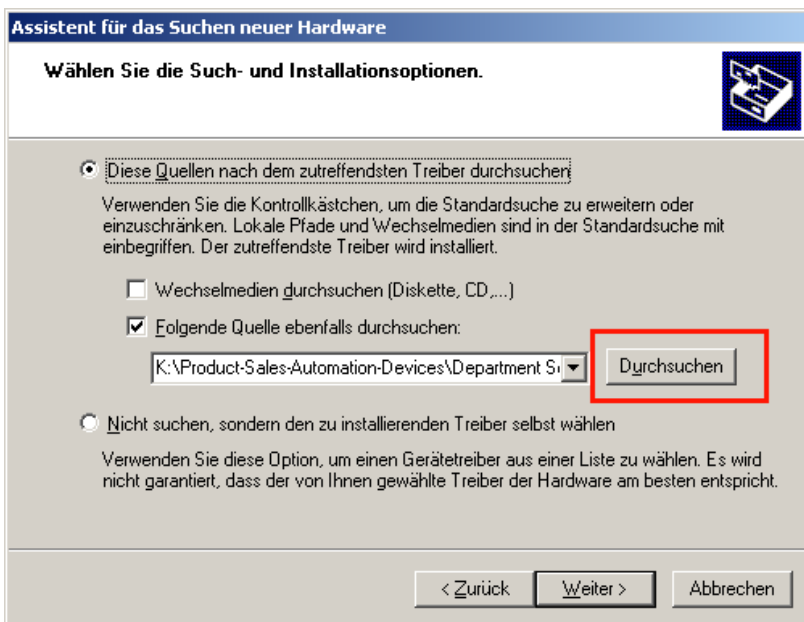
1. Optionsfeld "Ja, und jedes Mal, wenn ein Gerät angeschlossen wird" wählen. Wählen Sie [Weiter].



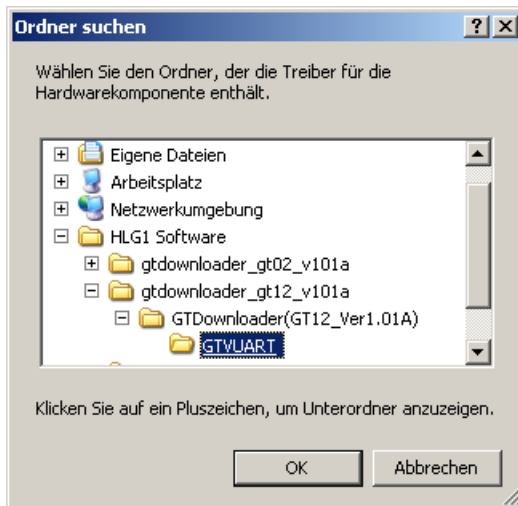
2. Optionsfeld "Software von einer Liste..." wählen. Wählen Sie [Weiter].



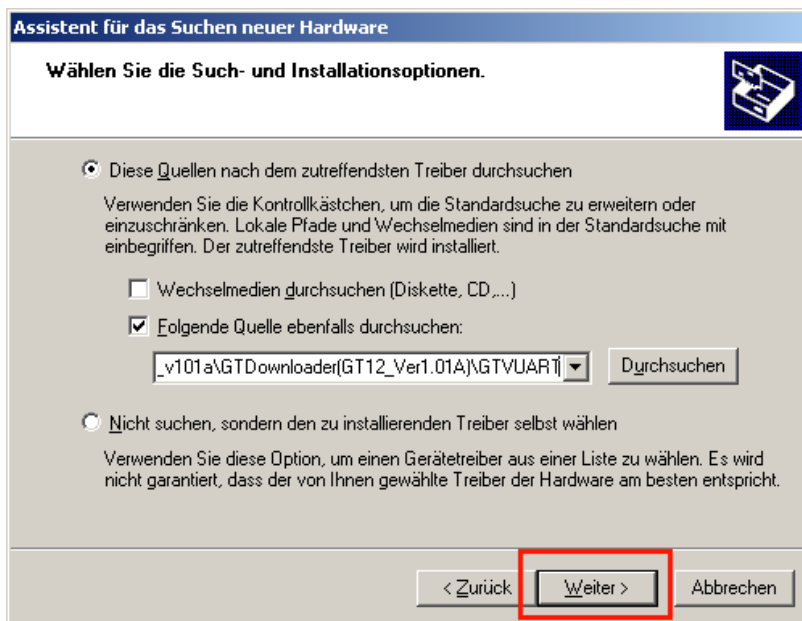
3. Durchsuchen Sie Ihren PC nach dem Order, in dem Sie die heruntergeladene Software gespeichert haben (siehe "Software herunterladen" auf Seite 4).



4. Navigieren Sie zum Ordner "GTVUART".



5. Wählen Sie [OK].
6. Wählen Sie [Weiter].



Die Software-Installation wird gestartet.

7. Wenn die Software-Installation abgeschlossen ist, [Fertig stellen] wählen.

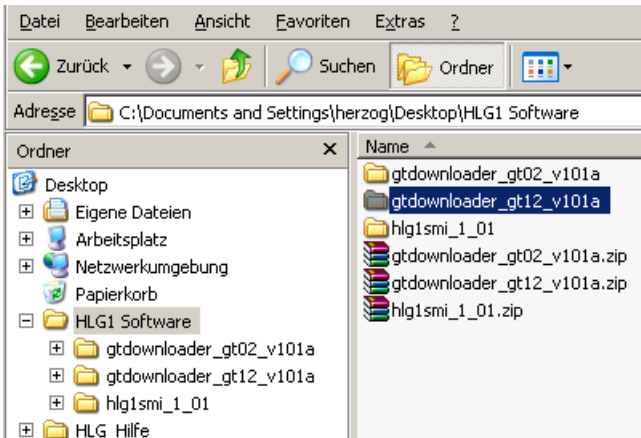


5 GT-Panel-Software installieren

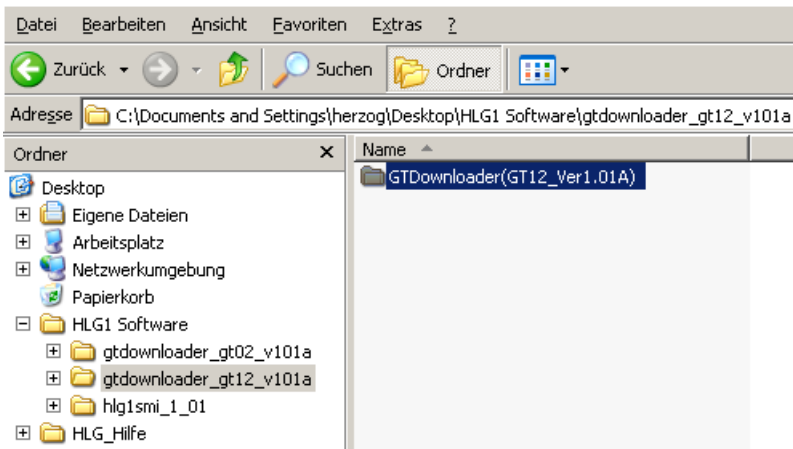


◆ Vorgehensweise

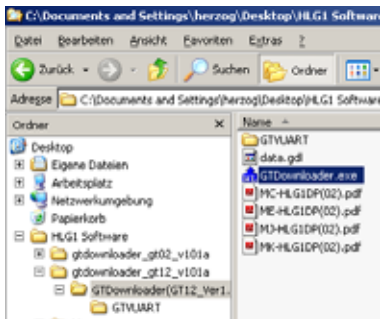
1. Gehen Sie zu dem Ordner, in den Sie die heruntergeladene Software gespeichert haben (siehe "Software herunterladen" auf Seite 4).
2. Öffnen Sie den Ordner "GTdownloader_gt_xx_xxx".



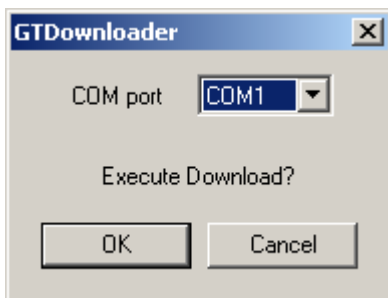
3. Öffnen Sie den Ordner "GTDownloader".



4. "GTDownloader.exe" doppelklicken.

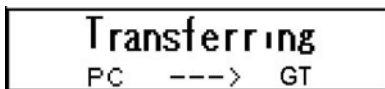


Der Dialog "GTDownloader" öffnet sich.

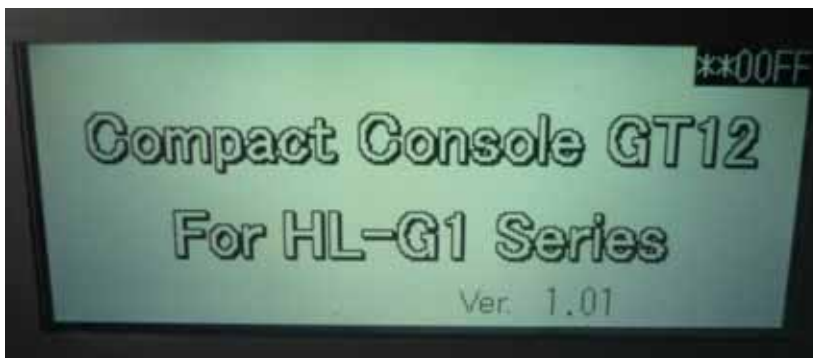


5. Finden Sie heraus, welche COM-Schnittstelle das GT-Panel verwendet (siehe "COM-Schnittstelle mit Geräte-Manager herausfinden" auf Seite 16).
6. Wählen Sie die richtige COM-Schnittstelle aus.
7. Wählen Sie [OK].

Die Datenübertragung startet. **Bitte die Verbindung nicht unterbrechen!**



Nach einer gewissen Zeit erscheint die folgende Anzeige:



8. Wählen Sie [OK], wenn die Software erfolgreich auf Ihrem GT-Panel installiert wurde.



9. Schalten Sie die Versorgungsspannung aus.
Der HL-G1 kann jetzt an das GT-Panel angeschlossen werden.

Und jetzt?

- Sie wollen den Sensor und das GT-Panel verwenden (siehe "Verwendung von HL-G1 und GT-Panel" auf Seite 24).
- Sie wollen auch noch die PC-Software HL-G1SMI installieren (siehe "PC-Software installieren" auf Seite 17).

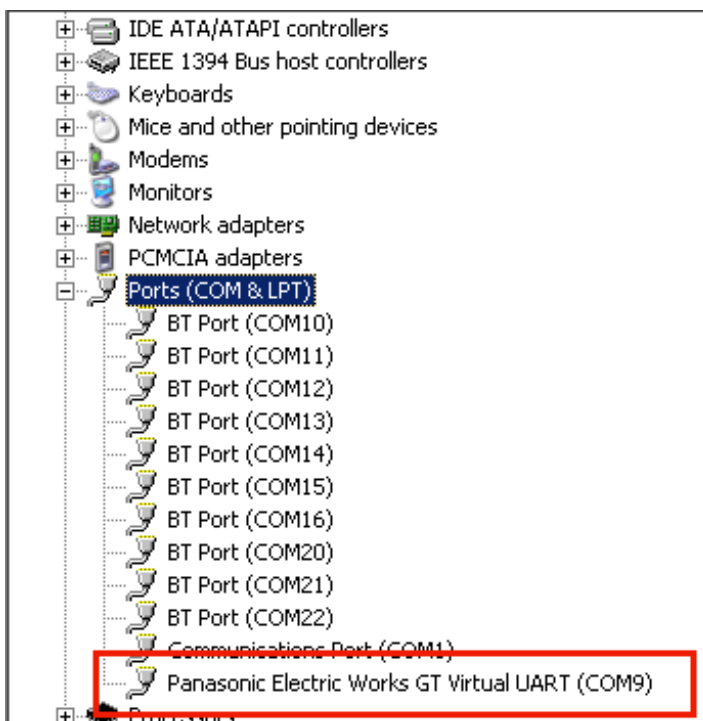
5.1 COM-Schnittstelle mit Geräte-Manager herausfinden



◆ Vorgehensweise

1. Öffnen Sie den Geräte-Manager, z. B. über die Systemsteuerung: System → Hardware → Geräte-Manager.
2. Klicken Sie auf "Ports (COM & LPT)".

Das Panasonic GT-Panel wird angezeigt.



3. Merken Sie sich die Nummer der COM-Schnittstelle, z.B. COM9.

6 PC-Software installieren

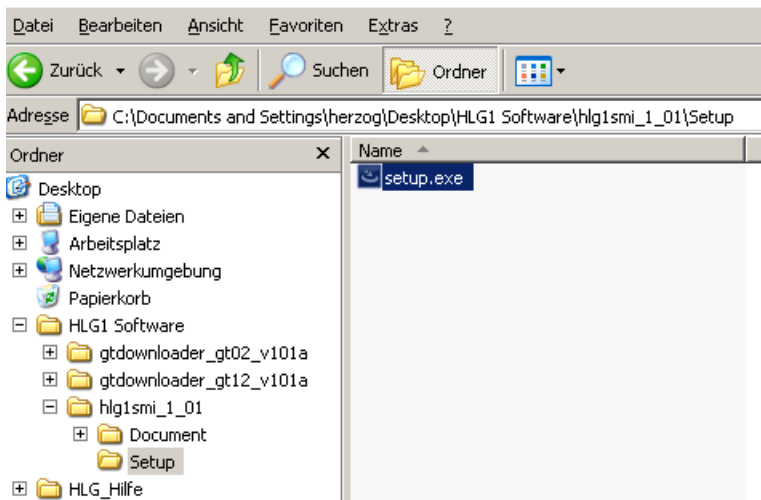
Folgende Betriebssysteme werden unterstützt:

- Microsoft Windows® XP Professional 32 Bits (SP2) oder später
- Microsoft Windows® Vista Business 32 Bits
- Microsoft Windows® 7 Professional 32 Bits

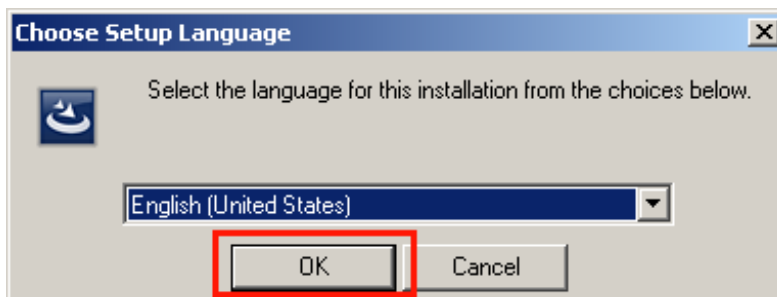


◆ Vorgehensweise

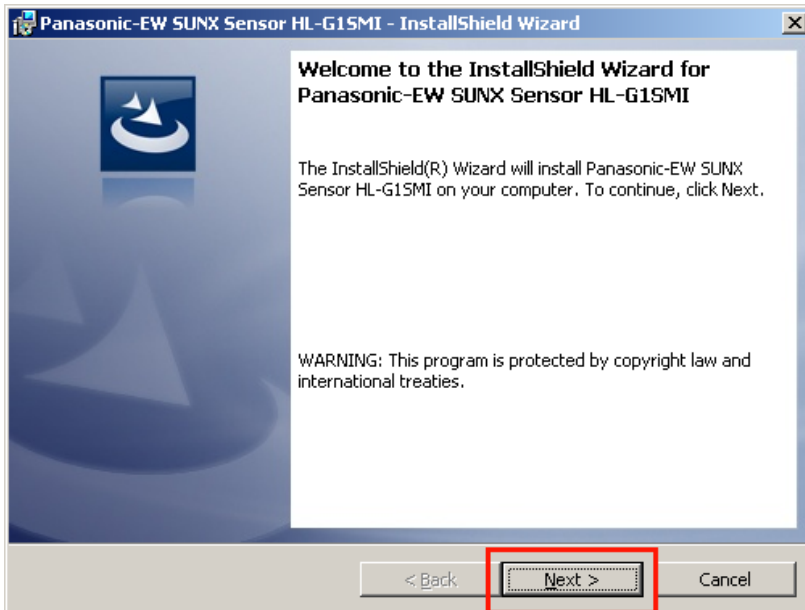
1. Durchsuchen Sie Ihren PC nach dem Order, in dem Sie die heruntergeladene Software gespeichert haben (siehe "Software herunterladen" auf Seite 4).
2. Öffnen Sie den Ordner "hlg1smi_1_01\Setup" und doppelklicken Sie "Setup.exe".



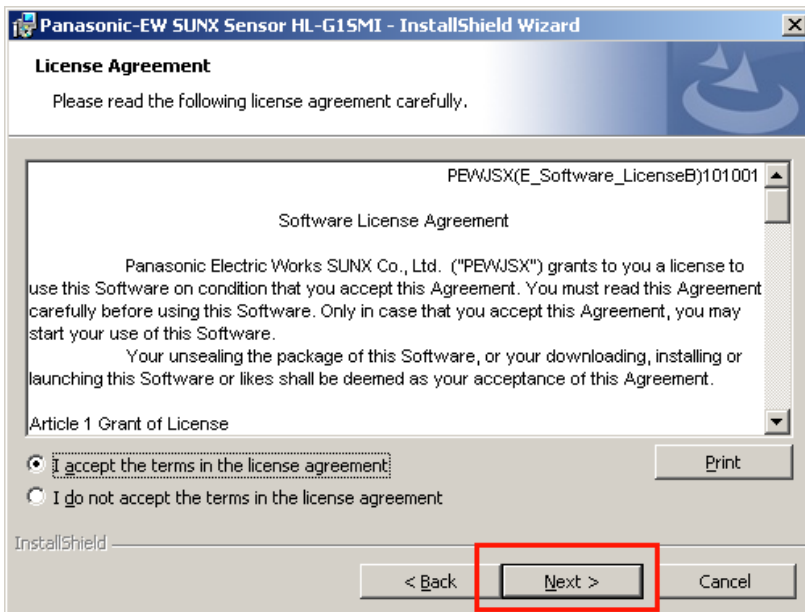
3. Wählen Sie die gewünschte Sprache aus.
4. Wählen Sie [OK].



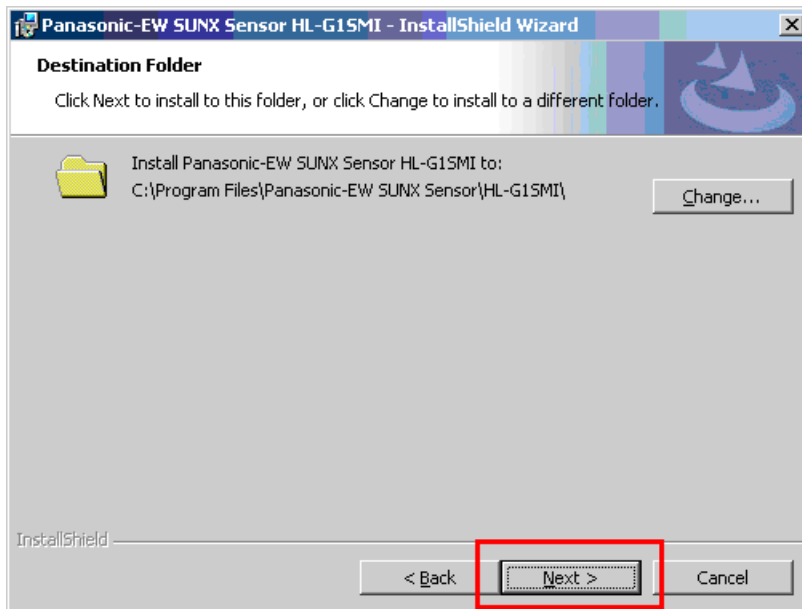
Der HL-G1SMI Installationsassistent öffnet sich.



5. Wählen Sie [Next].
6. Akzeptieren Sie die Lizenzbedingungen (License Agreement).

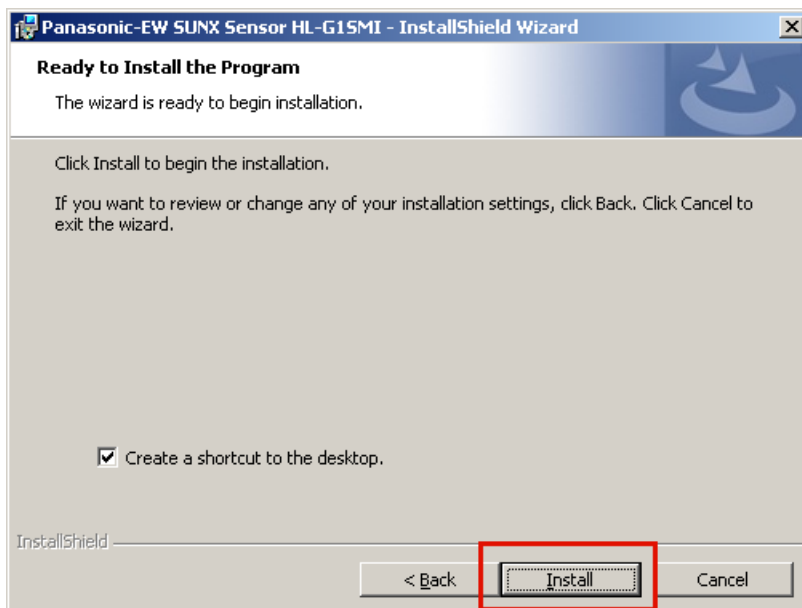


7. Wählen Sie [Next].



8. Wählen Sie [Next].

9. Wählen Sie [Install].



Die Installation beginnt.

10. Wenn die Installation abgeschlossen ist, wählen Sie [Finish].

Die PC-Software HL-G1SMI ist jetzt installiert und kann über das Symbol auf dem Desktop geöffnet werden.



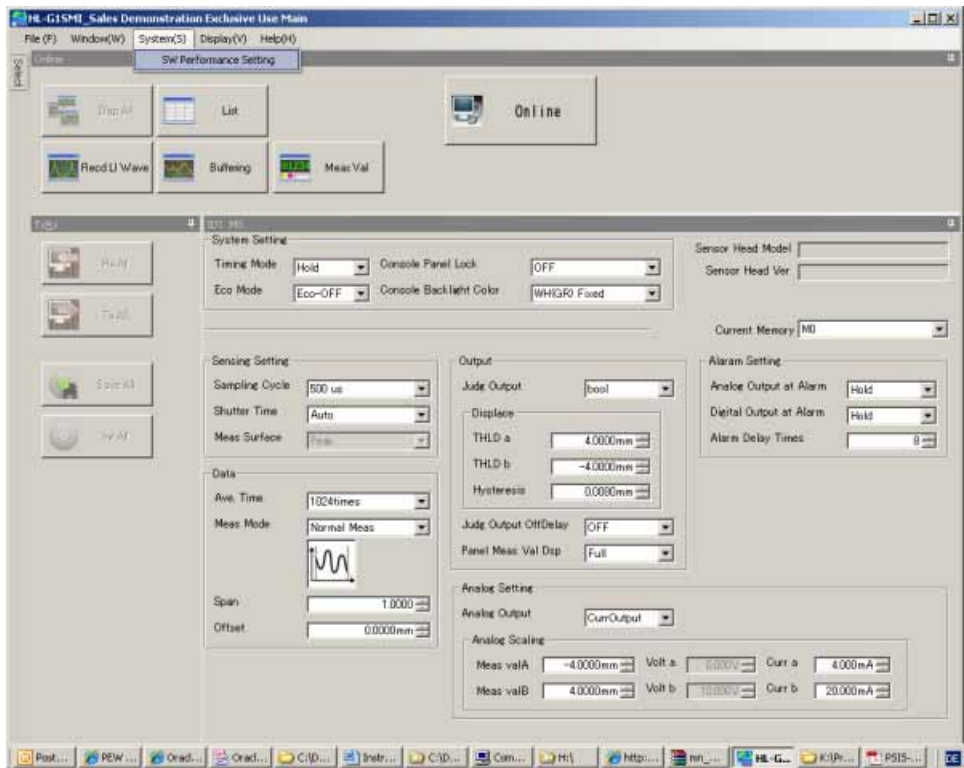
7 Grundeinstellungen in der PC-Software HL-G1SMI

Das Hauptfenster wird nach dem Öffnen der Software angezeigt.

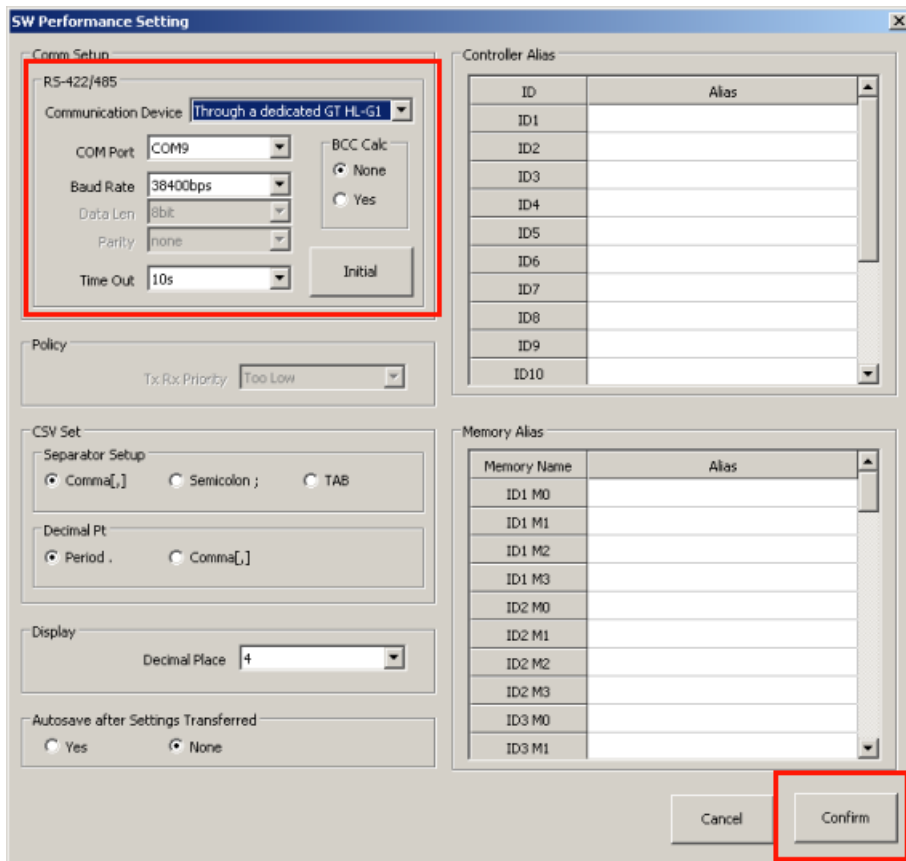


◆ Vorgehensweise

1. System(S) → SW Performance Setting



Der Dialog "SW Performance Setting" öffnet sich.



2. Wählen Sie bitte nachfolgende Einstellungen aus:

Parameter	Einstellung
Communication Device	Through a dedicated GT HL-G1
COM port	Ergebnis des Geräte-Managers (siehe "COM-Schnittstelle mit Geräte-Manager herausfinden" auf Seite 16)
Baud Rate	38400 bps
Time Out	10s

3. Wählen Sie [Confirm].

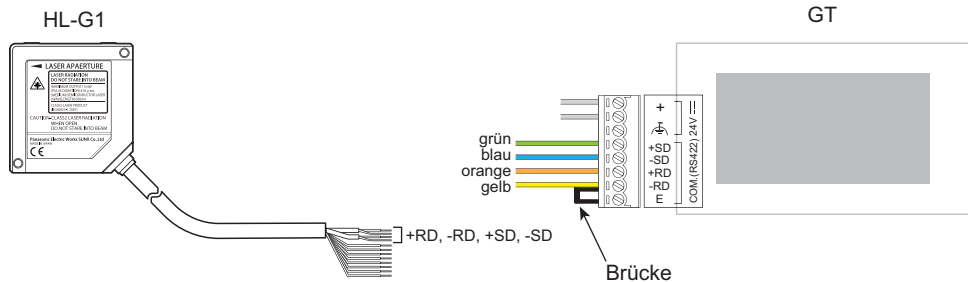
Das Fenster schließt und Sie kehren zum Hauptfenster zurück. Die Software kann jetzt mit dem Sensor HL-G1 benutzt werden.

8 Verkabelung der Komponenten



◆ Vorgehensweise

1. Schalten Sie die Stromversorgung aus.
2. Verbinden Sie den Sensor mit der Stromversorgung direkt am GT-Panel.
3. Verbinden Sie den Sensor über RS422 mit dem GT-Panel wie unten abgebildet.
4. Fügen Sie zusätzlich noch eine Brücke zwischen **-RD** und **E** ein.



◆ Hinweis

- Bitte achten Sie darauf, dass keines der ungenutzten, offenen Drahtenden kurz geschlossen ist.
- Einstellung: "Terminating resistor ON" (Anschlusswiderstand AN).
- Die hier abgebildeten Kabelfarben gelten ab V1.12 (ab Produktion Dezember 2010). Vorher waren sie:
 - +SD: vorher schwarz (jetzt grün)
 - -SD: vorher weiß (jetzt blau)
 - +RD: vorher orange (jetzt orange)
 - -RD: vorher weiß (jetzt gelb)

9 Inbetriebnahme

9.1 Verwendung von HL-G1 und GT-Panel



◆ Vorgehensweise

1. Schalten Sie die Versorgungsspannung an.
Das GT-Panel fährt hoch. Der Laserabstandssensor HL-G1 beginnt mit der Aussendung des Laserstrahls.
2. Richten Sie den Laserstrahl auf ein Testobjekt innerhalb des Messbereichs.
Das GT-Panel zeigt den Messwert analog zum Sensordisplay an.

9.2 Verwendung von HL-G1, GT-Panel und PC-Software



◆ Vorgehensweise

1. Stellen Sie sicher, dass das GT-Panel mit dem PC verbunden ist und die komplette Software gemäß der vorherigen Beschreibungen installiert ist und alle Grundeinstellungen vorgenommen sind.
2. Schalten Sie die Versorgungsspannung ein.
3. Öffnen Sie die Software HL-G1SMI z.B. über das Desktop-Symbol.



4. Wählen Sie die Online-Schaltfläche.

Wenn der Online-Schriftzug rot wird, ist die Inbetriebnahme Ihres neuen HL-G1-Sensors erfolgreich abgeschlossen und der Sensor ist online.

Fragen?

10 Fragen?

Wenn nicht alles wie beschrieben funktioniert, rufen Sie uns an unter: +49 8024 648 737.

Änderungsverzeichnis

Version	Datum	Änderungen
V1	März 2011	Erste Ausgabe
V2	April 2011	Kleine Korrekturen
V3	September 2011	Kabelfarben korrigiert, Hinweis hinzugefügt (siehe Seite 23)