

# Panasonic

## Servicehandleiding

### ONDERHOUDSSYSTEEM VOOR ELEKTRISCHE FIETSEN

Middenaandrijving  
NEDERLANDS  
Voor Dealers



Lees vóór gebruik deze Servicehandleiding zorgvuldig door.  
© Panasonic Cycle Technology Co., Ltd. 2014

# Inhoud

<b>Vóór gebruik .....</b>	<b>3</b>
Opgelet.....	3
Voorzorgsmaatregelen voor het gebruik .....	3
Handelsmerken en licenties .....	3
<b>Overzicht .....</b>	<b>4</b>
Inleiding .....	4
Compatibel model .....	4
Bedieningsomgeving.....	4
Aansluitschema.....	4
<b>De toepassing installeren .....</b>	<b>5</b>
<b>Werkingsmethoden .....</b>	<b>7</b>
Manier van werken.....	7
Verbindingsmethode .....	8
Opstartmethode .....	10
Uitleg van het hoofdscherm .....	12
Diagnose van de aandrijfseenheid.....	13
Verwijder fout .....	14
Diagnoseresultaten opslaan.....	15
Diagnoseresultaten wissen .....	15
Diagnoseresultaten lezen.....	15
Diagnoseresultaten afdrukken .....	16
Het mailprogramma opstarten.....	17
Elektrische fietsen systeem update.....	17
Maintenance systeem update .....	18
De verbinding met het elektrische fietsen updaten .....	18
<b>Instellingen.....</b>	<b>19</b>
Manier van werken.....	19
Het scherm met instellingen opstarten.....	19
De opslaglocatie voor de diagnoseresultaten instellen .....	20
Afdrukinstellingen .....	21
Netwerk-instellingen.....	21
Taalinstellingen.....	21

<b>[Schakelaar] scherm .....</b>	<b>22</b>
Manier van werken.....	22
[Schakelaar] scherm .....	22
[Instellingen] tabblad .....	24
[Werkingscontrole] tabblad.....	25
<b>[Besturingseenheid (Motorblok)] scherm .....</b>	<b>26</b>
Manier van werken.....	26
<b>[Accu] scherm.....</b>	<b>29</b>
Manier van werken.....	29
[Accu] scherm .....	29
[Apparatuurgegevens] tabblad .....	30
<b>Anders .....</b>	<b>30</b>
Versie-informatie weergeven.....	30
De applicatie afsluiten.....	30
<b>Lijst met diagnoseresultaten.....</b>	<b>31</b>
Lijst van [Schakelaar] diagnoseresultaten.....	31
Lijst van [Besturingseenheid (Motorblok)] diagnoseresultaten .....	33
Lijst van [Accu] diagnoseresultaten.....	36

# Vóór gebruik

## Opgelet

### Houd de USB-verificatiesleutel buiten bereik van kinderen.

Het inslikken ervan kan leiden tot letsel.

- Raadpleeg onmiddellijk een arts als de sleutel is ingeslikt.

## Voorzorgsmaatregelen voor het gebruik

De werking kan niet worden gegarandeerd onder de volgende gebruiksscenario's, vanwege de mogelijkheid tot storing.

- Als meerdere Micro USB-kabels op één pc zijn aangesloten
- Als de USB-verificatiesleutel of Micro USB-kabel met natte handen wordt beetgepakt
- Als een kabel anders dan de speciale Micro USB-kabel gebruikt wordt
- Als een beschadigde USB-verificatiesleutel of Micro USB-kabel gebruikt wordt

## Handelsmerken en licenties

- Microsoft, Windows en Windows Vista zijn gedeponeerde handelsmerken of handelsmerken van Microsoft Corporation in de Verenigde Staten en/of andere landen.
- Schermafdruck(ken) van Microsoft-producten afgedrukt met toestemming van Microsoft Corporation.
- Intel® is een handelsmerk van Intel Corporation in de Verenigde Staten en andere landen.
- Andere namen, bedrijfsnamen en productnamen die in deze gebruiksaanwijzing worden vermeld, zijn handelsmerken of gedeponeerde handelsmerken van de respectievelijke bedrijven.
- Het onbevoegd reproduceren van deze software is verboden.

# Overzicht

## Inleiding

De toepassing ONDERHOUDSSYSTEEM VOOR ELEKTRISCHE FIETSEN wordt uitgevoerd op een pc die aangesloten is op de elektrische fietsen voor een diagnose van de aandrijving, het updaten van de firmware en voor het uitvoeren van andere handelingen.

Deze toepassing kan worden gebruikt door de pc aan te sluiten op de schakelaar op de elektrische fiets via de Micro USB-kabel (B-plug type - standaard A-plug) (meegeleverd) en door de USB-verificatiesleutel (meegeleverd) aan te sluiten op de pc.

- Paginaverwijzingen worden als volgt weergegeven (→00).

## Compatibel model

Middenaandrijving (met USB-poort)  
Voornaafaandrijving (met USB-poort)

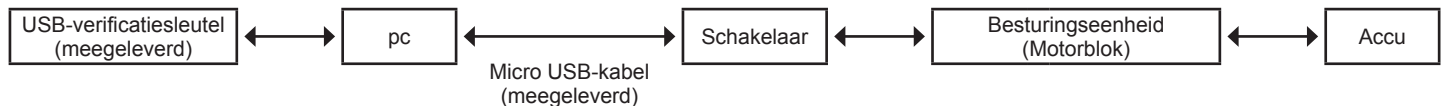
## Bedieningsomgeving

(actueel vanaf juli 2014)

<b>Processor</b>	Intel® Core™2 Duo of later aanbevolen
<b>Besturingssysteem</b>	Microsoft® Windows Vista® SP2 (32/64 bit) Microsoft® Windows® 7 SP1 (32/64 bit) Microsoft® Windows® 8 (32/64 bit)
<b>Geheugen</b>	Besturingssysteem 32 bit: 1 GB of meer Besturingssysteem 64 bit: 2 GB of meer
<b>Interface</b>	IBM® PC/AT-compatibel apparaat met USB2.0-aansluiting
<b>HDD</b>	Minimaal 10 GB vrije schijfruimte
<b>Weergave</b>	Kleur: 32 bit Resolutie: XGA (1024 x 768) of meer Multi-monitor: Alleen primaire monitor wordt ondersteund
<b>Gebruikersaccount</b>	Beheerdersbevoegdheden vereist
<b>Naam software</b>	ONDERHOUDSSYSTEEM VOOR ELEKTRISCHE FIETSEN
<b>Verificatiesleutel</b>	Speciale USB-verificatiesleutel (meegeleverd)
<b>Verbindingskabel</b>	Speciale Micro USB-kabel (Type-B plug - standaard A-plug) (meegeleverd)

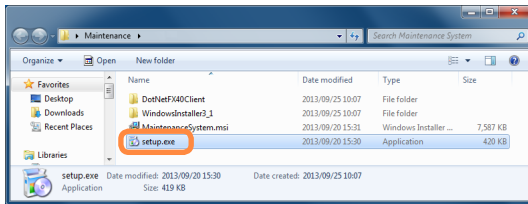
- Ongeacht of is voldaan aan de in deze gebruiksaanwijzing genoemde voorwaarden kunnen sommige pc's toch niet worden gebruikt.
- De werking kan niet worden gegarandeerd onder een besturingssysteem dat niet voor de toepassing geschikt is.
- De software werkt mogelijk niet op een verbeterd besturingssysteem.
- De werking kan niet worden gegarandeerd op een pc die een klant zelf heeft samengesteld.

## Aansluitschema

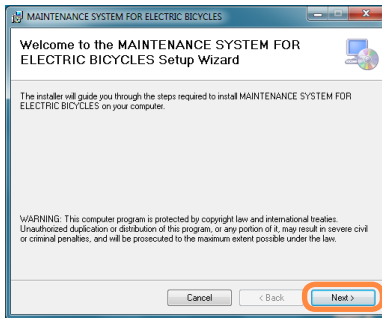


# De toepassing installeren

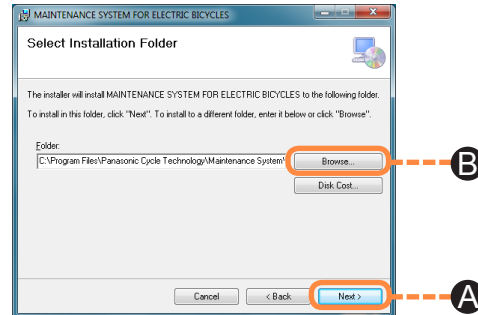
- 1 Plaats de CD-ROM (meegeleverd) in de computer en open Verkenner.
- 2 Klik op [Maintenance].
- 3 Dubbelklik op [setup.exe].
  - Bij sommige besturingssystemen wordt het scherm "Beheer gebruikersaccount" soms weergegeven. Als het wordt weergegeven, selecteer [Yes].



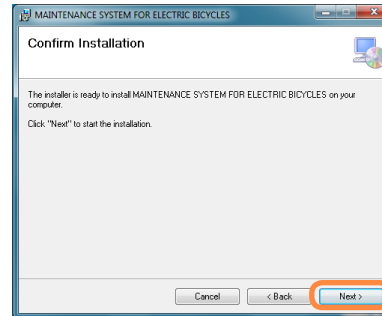
- 4 Klik op [Next].



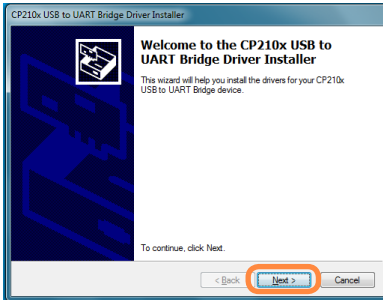
- 5 Klik op [Next] (A).
  - Klik op [Browse] (B) om de installatiemap te wijzigen en selecteer de directory.



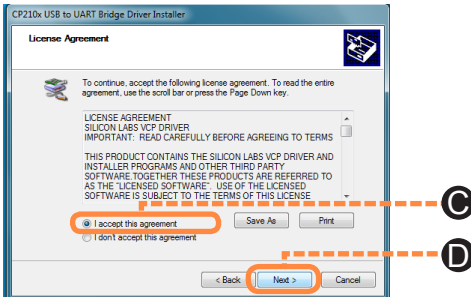
- 6 Klik op [Next].



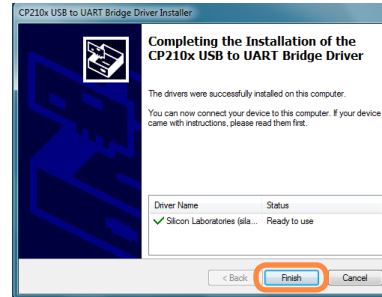
### 7 Klik op [Volgende].



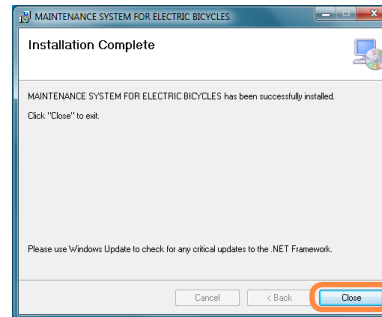
### 8 Bij het aanvaarden van de licentieovereenkomst voor de eerste keer, selecteer [I accept this agreement] (C), en klik op [Volgende] (D).



### 9 Klik op [Voltoeien].



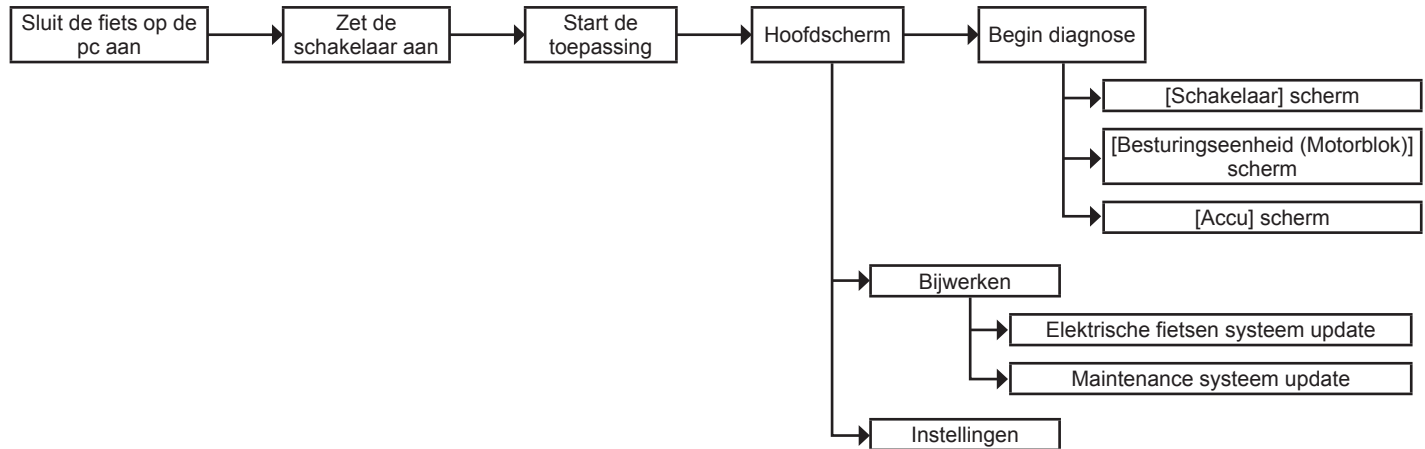
### 10 Hiermee is de installatie voltooid. Als het volgende scherm wordt weergegeven, klikt u op [Close].



# Werkingsmethoden

## Manier van werken

Schema - Manier van werken



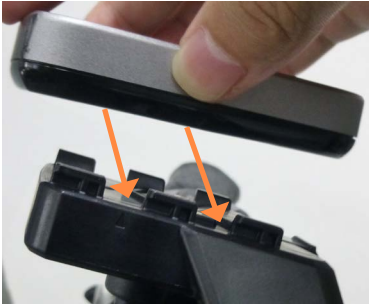
### Tips

- Het schakelaarscherm, scherm van de besturingseenheid (motorblok) en accuscherm worden uitgevoerd door het opstarten van de diagnostiek.
- Het Maintenance systeem update van wordt automatisch gestart tijdens het starten van de applicatie.

### Verbindingsmethode

#### Aansluitmethode van het middelste LCD-type

- 1 Installeren met de display-eenheid op dezelfde hoogte met de holle en bolle gedeelten van de houder.



- 2 Open de rubberen dop aan de onderkant van de display-eenheid.



- 3 Sluit de pc aan op de display-eenheid met de Micro USB-kabel (meegeleverd) en druk op de aan/uit-toets op de display-eenheid.



#### Vereisten

Sluit altijd de dop van de USB-verificatiesleutel en de rubber dop van de display-eenheid na het afsluiten van de toepassing.



## Werkingsmethoden

### ■ Aansluitmethode van het LCD-type aan de zijkant

- 1 Open de rubberen dop aan de rechterkant van de schakelaar.



- 2 Sluit de pc aan op de schakelaar met de Micro USB-kabel (meegeleverd) en druk op de aan/uit-toets op de schakelaar.



#### Vereisten

Sluit altijd de dop van de USB-verificatiesleutel en de rubber dop van de schakelaar na het afsluiten van de toepassing.

### ■ Aansluitmethode van het LED-type aan de zijkant

- 1 Open de rubberen dop aan de rechterkant van de schakelaar.



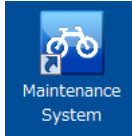
- 2 Sluit de pc aan op de schakelaar met de Micro USB-kabel (meegeleverd) en druk op de aan/uit-toets op de schakelaar.



#### Vereisten

Sluit altijd de dop van de USB-verificatiesleutel en de rubber dop van de schakelaar na het afsluiten van de toepassing.

- 1 Dubbelklik op het [Maintenance System] pictogram op het bureaublad.



### Tips

- Controleer voor het starten van de toepassing de verbinding tussen de pc en de schakelaar.

- 2 De USB-verificatiesleutel verbinden (meegeleverd) aan en klik op [OK].



### Laten zien als verificatie mislukt



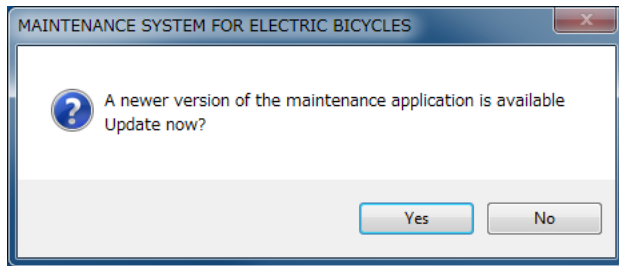
### Tips

- Als de USB-verificatiesleutel niet herkend wordt, sluit de USB-sleutel dan opnieuw aan, wacht enkele momenten en start opnieuw.

### ■ Als dit scherm verschijnt

Klik dan op [Ja] en voer de updates uit.

Ga voor de update methode naar "Maintenance systeem update (→18)".

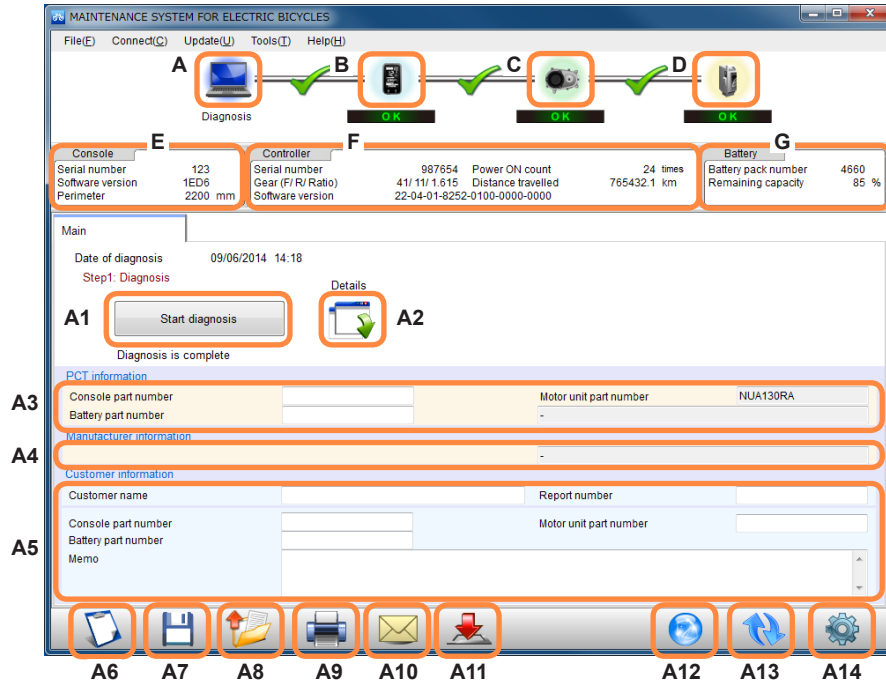


### Tips

- Ga voor het uitzetten van de bevestigingsfunctie voor de automatische update tijdens het starten van de applicatie naar "Opstarten update bevestiging (→21)".

## Uitleg van het hoofdscherm

Op dit scherm kan de foutdiagnose worden opgeslagen en gelezen als er problemen zijn gevonden.



- A [Hoofdscherm] pictogram (→12)
- B [Schakelaar] pictogram (→22)
- C [Besturingseenheid (Motorblok)] pictogram (→27)
- D [Accu] pictogram (→29)
- E [Schakelaar] apparatuurgegevens
- F [Besturingseenheid (Motorblok)] apparatuurgegevens
- G [Accu] apparatuurgegevens
- A1 [Begin diagnose] knop (→13)
- A2 [Diagnoseresultaten opnieuw weergeven] knop
- A3 Informatie van fabrikant
- A4 Informatie van fabrikant (niet weergegeven voor model 2013)
- A5 Invoerveld voor klanteninformatie
- A6 [Open] knop (→15)
- A7 [Diagnoseresultaten opslaan] knop (→15)
- A8 [Diagnoseresultaten lezen] knop (→15)
- A9 [Afdrukken] knop (→16)
- A10 [Post] knop (→17)
- A11 Knop Fiets-update (→17)
- A12 Knop Toepassing-update (→18)
- A13 [Bijwerken] knop (→18)
- A14 [Instellingen] knop (→19)


### Tips

- De nummers van de pictogrammen worden gebruikt in latere beschrijvingen.

### Diagnose van de aandrijfteenheid

Problemen opsporen op de aandrijfteenheid.

#### **Klik op de knop [Begin diagnose](A1).**

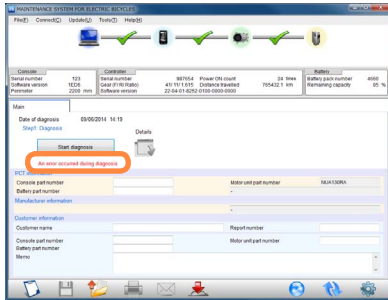
- Diagnose kan ook worden uitgevoerd door [Programma's] → [Diagnose] te selecteren op het menu.
- Foutdiagnoseresultaten kunnen opnieuw worden gecontroleerd door te klikken op de  (A2).

#### **■ Diagnoseresultaat**

- [OK] wordt weergegeven als het diagnoseresultaat normaal is.
  - [FOUT], [CONTROLEER] of [WAARSCHUWING] wordt weergegeven als de bevinding eindigt in een fout.
- Raadpleeg voor meer informatie de "Lijst met diagnoseresultaten ([→31](#))".

## Werkingsmethoden

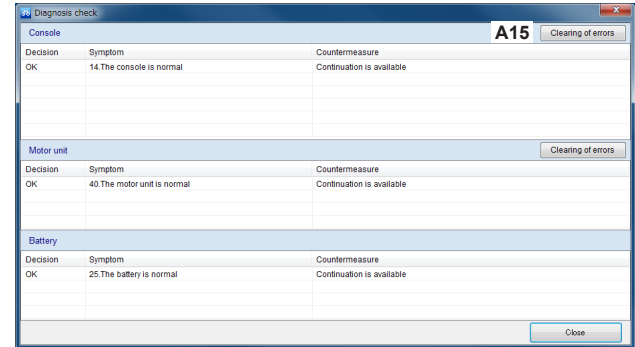
Als de stroom wordt uitgeschakeld voordat u op de knop "Begin diagnose" klikt, of wanneer de Micro USB-kabel wordt verwijderd, wordt [Er is een fout opgetreden tijdens de diagnose] weergegeven. Als dit het geval is, controleer de Micro USB-kabel verbinding of de voeding van de schakelaar en voer de volgende bewerking uit: "De verbinding met het elektrische fietsen updaten (→18)".



## Verwijder fout

Als FOUT, CONTROLEER of WAARSCHUWING in de diagnoseresultaten wordt weergegeven, dan kan de fout worden verwijderd met behulp van [A15].

A15 [Verwijder fout] knop



## Tips

- Op bepaalde modellen is het niet mogelijk om fouten te verwijderen.
- Het is niet mogelijk om fatale bedieningsgerelateerde fouten te verwijderen.

### Diagnoseresultaten opslaan

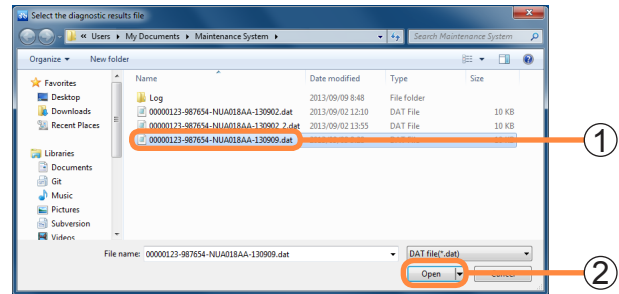
- 1 Klik op [ ] (A7).**
  - Diagnoseresultaten kunnen ook worden opgeslagen door [Bestand] → [Sla diagnoseresultaten op] te selecteren in het menu.
- 2 Klik op [OK] om op te slaan.**
  - Voor het wijzigen van de opslaglocatie, raadpleeg "De opslaglocatie voor de diagnoseresultaten instellen (→20)".

### Diagnoseresultaten wissen


Klik op [ ] (A6) om het gehele display te wissen.

### Diagnoseresultaten lezen

- 1 Klik op [ ] (A8).**
  - Diagnoseresultaten kunnen ook gelezen worden door [Bestand] → [Lees diagnoseresultaten] te selecteren in het menu.
- 2 Selecteer het bestand (①) om te lezen, en klik op [Openen] (②).**



## Diagnoseresultaten afdrukken

- 1 **Klik op  (A9).**
  - Diagnoseresultaten kunnen ook worden afgedrukt door [Bestand] → [Afdrukken] te selecteren in het menu.
- 2 **Als het scherm met afdrukgegevens wordt weergegeven, stel het afdrukformaat in en klik op [OK].**
- 3 **Details zullen als volgt worden afgedrukt.**  
Ingevoerde gegevens worden afgedrukt in posities met hetzelfde overeenkomstige nummer.

Invoervak voor klantgegevens aan de onderkant van het hoofdscherm

<b>PCT information</b>	
Console part number	① XXX
Battery part number	② XXX
<b>Manufacturer information</b>	
-	
<b>Customer information</b>	
Customer name	③ XXXXXXXXXXXX
Report number	④ XXX
Console part number	⑤ XXX
Battery part number	⑦ XXX
Memo	⑧ XXXXXXXXXXXX XXXXXXXXXXXX XXXXXXXXXXXX

## Scherm Instellingen (Afdrukken)

<b>Settings</b>	
Diagnosis	
<b>Print</b>	
Network	
Languages	
Company name	⑨ XXXXXXXXXXXX
Address	⑩ XXXXXXXXXXXXXXXXXXXXXXX
Phone number	⑪ XXXXXXXXXXXX
<input type="button" value="OK"/> <input type="button" value="Cancel"/>	

## Afgedrukte resultaten (gedeeld)

Version 3.0.0.0

③ XXXXXXXXXXXX

④ No. XXX  
2014/06/09  
⑨ XXXXXXXXXXXX  
⑩ XXXXXXXXXXXXXXXXXXXXXXX  
⑪ XXXXXXXXXXXX

### Electric Bicycle Inspection Result

Measured Date: 2014/06/09 9:38

---

**Console** **Result : OK**

Symptom 14. The console is normal  
Countermeasure Continuation is available

⑤ XXX ① XXX

Product Date : 2015/06/05 Serial Number : 123

---

**Motor Unit** **Result : OK**

Symptom 40. The motor unit is normal  
Countermeasure Continuation is available

⑥ XXX ② NUA130RA

Product Date : 2012/10/22 Serial Number : 987654

Total Distance : 765432.1 km Power ON Times : 24 times

---

**Battery** **Result : OK**

Symptom 25. The battery is normal  
Countermeasure Continuation is available

⑦ XXX ③ XXX

Design Capacity : 39 mAh Number of full charges : 33333 times

---

**Maker's Comment**

⑧ XXXXXXXXXXXX  
XXXXXXXXXXXX  
XXXXXXXXXXXX

Inspected by



### Het mailprogramma opstarten

Via deze functie wordt het mailprogramma opgestart.

#### Klik op (A10).

- Het scherm kan ook worden weergegeven door [Programma's] → [Post] te selecteren in het menu.

Als de diagnoseresultaten worden weergegeven bij "Diagnoseresultaten lezen (→15)", worden die diagnoseresultaten aan een e-mailbericht bijgevoegd.

### Elektrische fietsen systeem update

Deze functie zorgt ervoor dat de software die door uw elektrische fiets gebruikt wordt, tot en met de nieuwste versie bijgewerkt blijft.

#### Klik op (A11) wanneer er communicatie is tussen de pc en de elektrische fiets.

- Het scherm kan ook worden weergegeven door [Bijwerken] → [Updaten naar de nieuwste fiets voorwaarden] te selecteren in het menu.

#### Vereisten

Verwijder tijdens de update niet de USB-kabel en druk niet op de knoppen van de schakelaar.

#### Tips

- De update duurt enkele minuten.

#### ■ Methoden om fouten met updaten te verhelpen

De besturingseenheid (motorblok) kan mogelijk niet goed werken als er een fout optreedt bij het updaten, doordat de stroom van de schakelaar wordt uitgeschakeld of de Micro USB-kabel wordt verwijderd bij het uitvoeren van "Elektrische fietsen systeem update".

Als dit gebeurt, kunt u de volgende methoden gebruiken om de storing te verhelpen.

### 1 Controleer de Micro USB-kabel aansluiting en de stroom van de schakelaar, en klik op (A13).

#### ■ Als de schakelaar update mislukt

### 2 Verschijnt het dialoogvenster [Upgrade de schakelaarsoftware].

#### ■ Als de update van de besturingseenheid (motorblok) mislukt

### 2 Verschijnt het dialoogvenster [Upgrade de motorbloksoftware].

### 3 Klik op (A11).

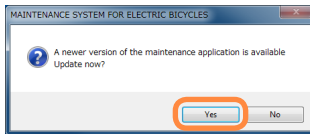
### Maintenance systeem update

Deze functie maakt verbinding met internet en houdt de applicatie bijgewerkt tot en met de nieuwste versie.

#### 1 Klik op [🌐] (A12).

- Updates kun worden gecontroleerd door vanaf de menubalk [Bijwerken] → [Diagnose software-update] te selecteren.

#### 2 Klik op [Ja] als updates kunnen worden uitgevoerd.



#### 3 De update is gestart.

#### Tips

- Gebruik een pc in een omgeving waar internet gebruikt kan worden.

### De verbinding met het elektrische fietsen updaten

Deze functie is voor het voortdurend uitvoeren van foutdiagnose.

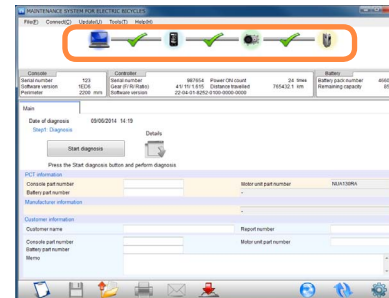
#### Sluit de schakelaar voor foutdiagnose aan naast de pc en klik op [🌐] (A13).

- De verbinding kan ook worden gemaakt door [Verbinden] → [Opnieuw verbinden] te selecteren in het menu.

#### Tips

- Sluit geen schakelaren van twee of meer fietsen op de pc aan.
- Het scherm kan ook worden bijgewerkt met de toets F5.

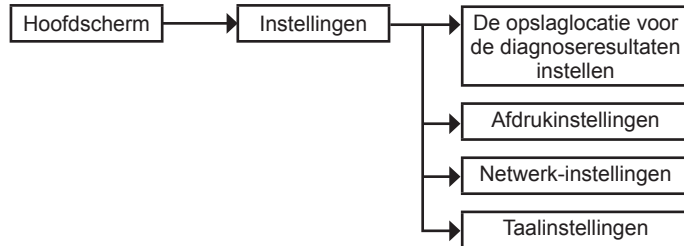
Als verbinding tot stand is gebracht, wordt [✅] weergegeven. In deze toestand kan diagnostiek en verschillende andere functies worden gebruikt.



# Instellingen

## Manier van werken

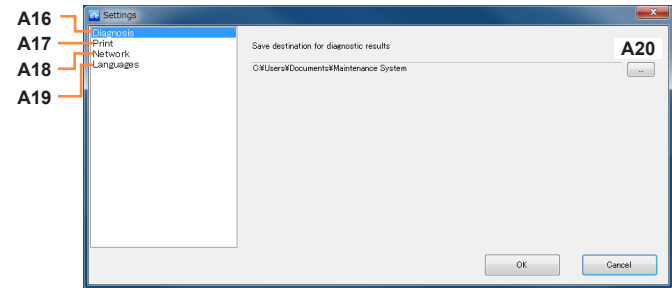
Schema - Manier van werken in het scherm met instellingen



## Het scherm met instellingen opstarten

Klik op [🔧] (A14).

- Het scherm kan ook worden weergegeven door [Programma's] → [Instellingen] te selecteren in het menu.



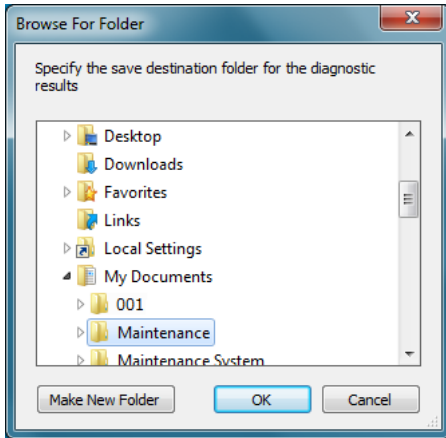
- A16 Diagnose (→20)
- A17 Afdrukken (→21)
- A18 Netwerk (→21)
- A19 Talen (→21)
- A20 [Bladeren] knop

## Tips

- De nummers van de pictogrammen worden gebruikt in latere beschrijvingen.

## De opslaglocatie voor de diagnoseresultaten instellen

- 1 Klik op [A16 Diagnose] en klik op [A20/ ...].
- 2 Geef de doelmap op en klik op [OK].



- 3 Klik op [OK].
  - Hierdoor is het instellen van de opslaglocatie voltooid.

## Afdrukinstellingen

### Klik op [A17 Afdrukken].

- Alleen enkelebyte alfanumerieke tekens kunnen worden ingevoerd.

## Netwerk-instellingen

### Proxy-instellingen

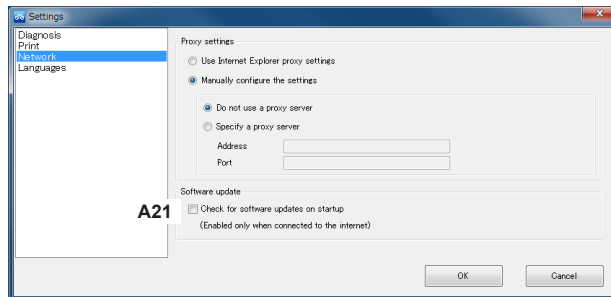
### Klik op [A18 Netwerk] om de proxy-instellingen te wijzigen.

#### Vereisten

- Wijzig deze instelling alleen als een proxy-server gebruikt wordt.
- Dient te worden uitgevoerd door de systeembeheerder.

### Opstarten update bevestiging

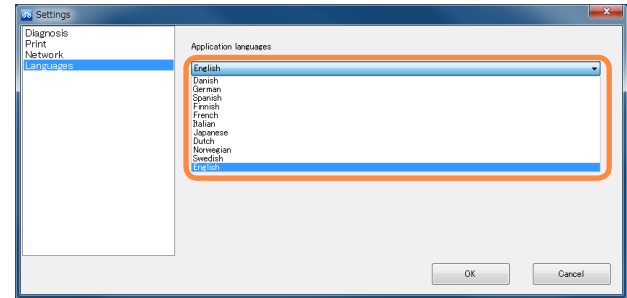
Deselecteer het selectieveld [A21 Controleer bij het opstarten op software-updates] als u niet op Maintenance systeem updates wilt controleren wanneer het systeem wordt opgestart.



## Taalinstellingen

### 1 Klik op [A19 Talen].

### 2 Selecteer een taal in de lijst rechts.



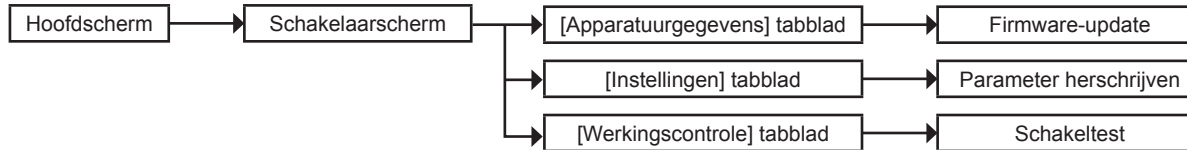
### 3 Klik op [OK].

- Door de applicatie opnieuw te starten wordt de taalinstelling voltooid.

# [Schakelaar] scherm

## Manier van werken

Schema - Manier van werken in het schakelaarscherm

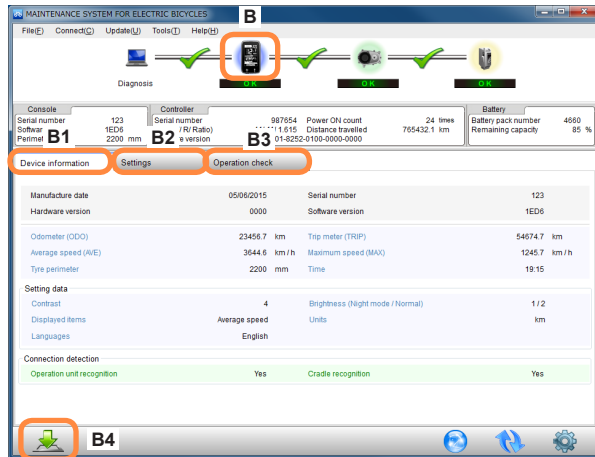


## Tips

- Voer eerst een foutdiagnose uit, voordat u naar het schakelaarscherm gaat.
- Het tabblad [Instellingen] wordt niet weergegeven voor de LED-schakelaar aan de zijkant.

## [Schakelaar] scherm

In dit scherm kan de schakelaar worden bijgewerkt, kunnen de instellingen worden gewijzigd en kan de bewerking worden gecontroleerd.



- B [Schakelaar] pictogram
- B1 [Apparatuurgegevens] tabblad
- B2 [Instellingen] tabblad
- B3 [Werkingscontrole] tabblad
- B4 [Schakelaar firmware-update] knop

## Tips

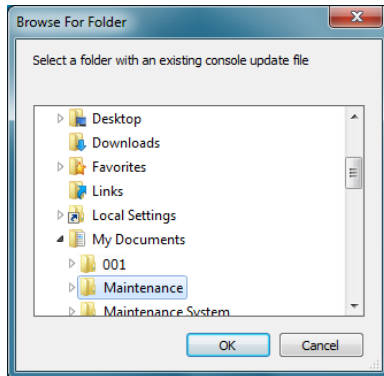
- De weergegeven informatie kan verschillen per model.
- De nummers van de pictogrammen worden gebruikt in latere beschrijvingen.

■ Firmware-update

**1** Klik op [] (B4) om het scherm voor bladeren door mappen weer te geven.

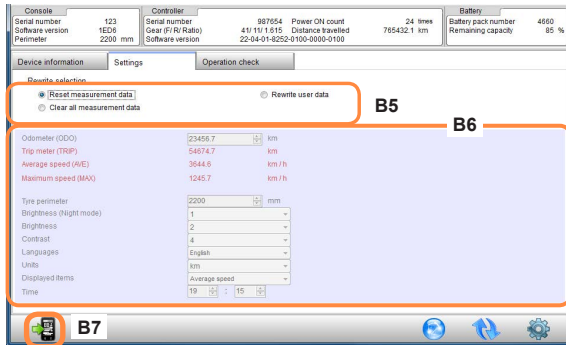
- Het scherm kan ook worden weergegeven door [Bijwerken] → [Firmware-update] → [Schakelaar] te selecteren op het menu.

**2** Selecteer de map met de firmware en klik op [OK].



Het tabblad [Instellingen] wordt niet weergegeven voor de LED-schakelaar aan de zijkant.

Klik op [B2 Instellingen].



- B5 Item om te herschrijven
- B6 Setup-parameters
- B7 [Schrijven] knop

### ■ Gegevens voor schakelaar herschrijven

Selecteer het item om te herschrijven in de [B5 Item om te herschrijven], vul een waarde in met behulp van [B6 Setup-parameters], en klik op [B7 Schrijven].

### Tips

- Het herschrijfbare gedeelte wordt weergegeven in het rood.
- De nummers van de pictogrammen worden gebruikt in latere beschrijvingen.



Klik op [B3 Werkingscontrole].

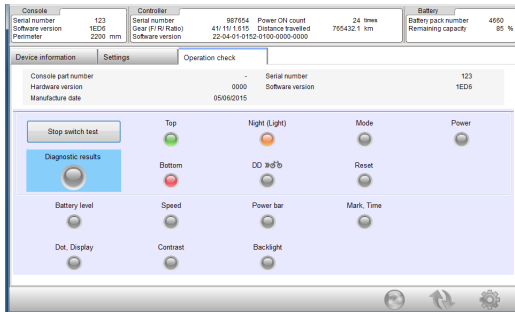
### ■ Schakeltest

Test om te kijken of er afwijkingen zijn in de knoppen en het display van de schakelaar.

1 Klik op [Schakeltest].

2 Druk op de knop op het hoofdapparaat overeenkomstig met de schakelaar dat oranje knippert.

- Als de schakelaar wordt herkend, wordt het item schakeltest groen weergegeven. Als het niet wordt herkend, gaat het item rood branden.

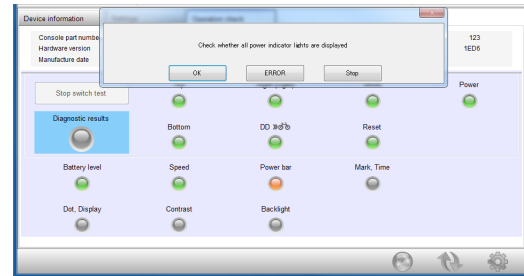


In de volgende situaties licht het item op in het rood en gaat het systeem door naar de volgende test.

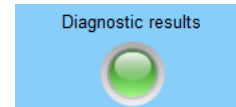
- De verkeerde schakelaar is 3 keer ingedrukt
- Geen schakelaar is ingedrukt gedurende 5 seconden

3 Controleer items die op dit moment worden weergegeven in het dialoogvenster van het schakelaarscherm.

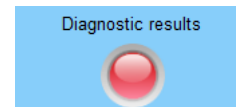
4 Klik op [Acceptar].



Als de diagnoseresultaten normaal zijn, licht de lamp op in het groen.



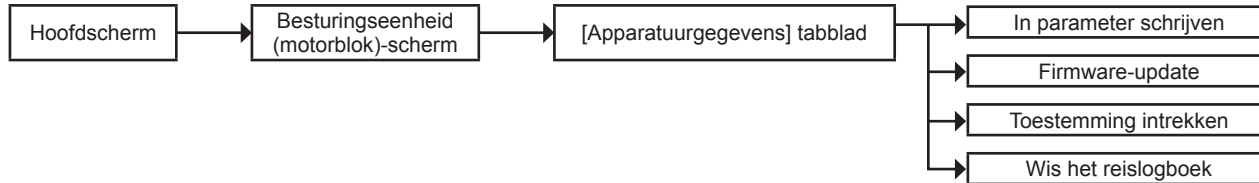
Als de diagnoseresultaten abnormal zijn, licht de lamp op in het rood.



# [Besturingseenheid (Motorblok)] scherm

## Manier van werken

Schema - Manier van werken in besturingseenheid (motorblok)-scherm



### Tips

- Voer eerst een foutdiagnose uit, voordat u naar het besturingseenheid (motorblok)-scherm gaat.
- De weergegeven informatie kan verschillen per model.

## [Besturingseenheid (Motorblok)] scherm

In dit scherm kan de besturingseenheid (motorblok) worden bijgewerkt en het reislogboek worden gewist.

MAINTENANCE SYSTEM FOR ELECTRIC BICYCLES

File(E) Connect(C) Update(U) Tools(T) Help(H)

Diagnosis

OK OK OK

C

Console Controller Battery

Serial number 123 Serial number 987654 Power ON count 24 times Battery pack number 4660  
Software version 1ED6 Gear (F/R/Ratio) 41/11/1.615 Distance travelled 765432.1 km Remaining capacity 85 %  
Perimeter 2200 mm Software version 22-04-01-8252-0100-0000-0000

C1

Device information

Manufacture date	22/10/2012	Software version	22-04-01-8252-0100-0000-0000
Unit number	NUA130RA	Serial number	987654
Perimeter	2200 mm	Gear (F/R/Ratio)	41/11/1.615
Power ON count	24 times		
Operating time	617283.5 min		
Travel distance	765432.1 km		
FET3 maximum temperature	69 °C	FET6 maximum temperature	54 °C
Motor maximum temperature	97 °C		

C2 C3 C4 C5

- C [Besturingseenheid (Motorblok)] pictogram
- C1 [Apparatuurgegevens] tabblad
- C2 [In parameter schrijven] knop
- C3 [Motorblok firmware-update] knop
- C4 [Toestemming intrekken] knop
- C5 [Wis het reislogboek] knop

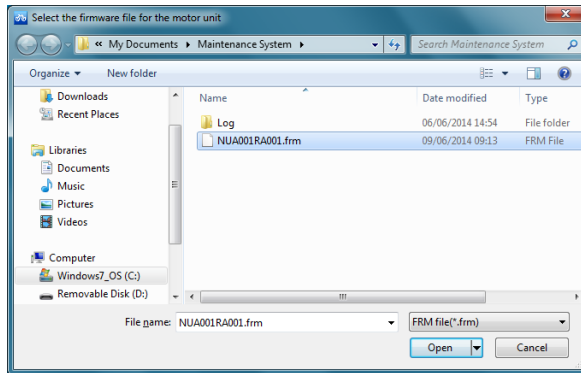
### Tips

- De weergegeven informatie kan verschillen per model.
- De nummers van de pictogrammen worden gebruikt in latere beschrijvingen.

## [Besturingseenheid (Motorblok)] scherm

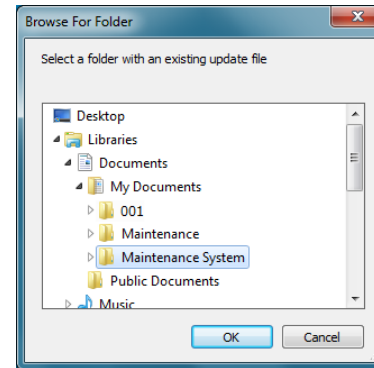
- Besturingseenheid (motorblok)-parameters herschrijven

Klik op  (C2), selecteer een frm-bestand en klik op [Openen].



- De besturingseenheid (motorblok)-updaten

Klik op  (C3), en selecteer de map met de firmware en klik op [OK].



- Toestemming intrekken van de schakelaar en de besturingseenheid (motorblok)

Klik op  (C4).

- Deze functie is momenteel niet beschikbaar.

- Wis het reislogboek

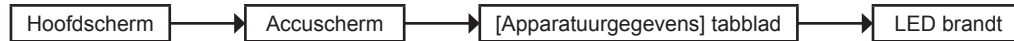
Klik op  (C5).

Zet het reislogboek terug in de fabrieksinstellingen.

# [Accu] scherm

## Manier van werken

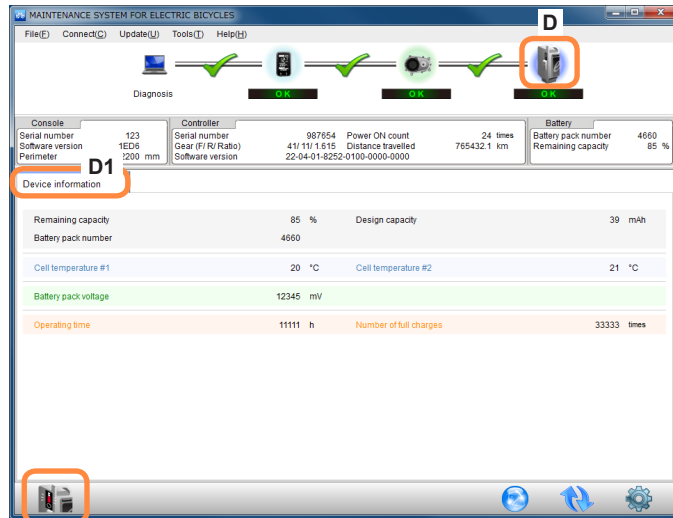
Schema - Manier van werken in het accuscher



### Tips

- Voer eerst een foutdiagnose uit, voordat u naar het accuscher gaat.

## [Accu] scherm



- D [Accu] pictogram
- D1 [Apparatuurgegevens] tabblad
- D2 [De acculampjes gaan branden] knop

### Tips

- De nummers van de pictogrammen worden gebruikt in latere beschrijvingen.

## [Accu] scherm

### [Apparatuurgegevens] tabblad

**Klik op het tabblad  
[D1 Apparatuurgegevens].**

- Op dit scherm kan apparatuurgegevens van de accu worden bekeken.

- De LED van de accu verlichten

**Klik op  (D2).**

## Anders

### Versie-informatie weergeven

**Klik op [Help] → [Over] op het menu.**

### De applicatie afsluiten

**Klik op [Bestand] → [Verlaten] op het menu.**

# Lijst met diagnoseresultaten

Dit is een gedetailleerde lijst van diagnoseresultaten die wordt weergegeven bij "Diagnose van de aandrijfeenheid (→13)".

## Lijst van [Schakelaar] diagnoseresultaten

Beoordeling	Symptoom	Tegenmaatregel
FOUT	1. De firmware is niet bijgewerkt	1. Update het software voor de schakelaar opnieuw met de onderhoudstoepassing 2. Vervang de schakelaar
FOUT	2. Er is een interne fout opgetreden in de schakelaar	Vervang de schakelaar
FOUT	3. Er is een eerdere fout in de schakelaar gevonden	Vervang de schakelaar
FOUT	4. Er is een verificatiefout opgetreden tussen de schakelaar en het motorblok (Middelste LCD-schakelaar)	1. Controleer het motorblok op een storing 2. Controleer de verbindingkabel tussen de schakelaar en de motor 3. Controleer of het contactmechanisme in de cradle of de weergave-eenheid schoon is 4. Controleer de combinatie van het weergavescherm en de motor (Als het weergavescherm vervangen is, voer dan een verificatietest uit) 5. Vervang de schakelaar
FOUT	4. Er is een verificatiefout opgetreden tussen de schakelaar en het motorblok (Andere dan de middelste LCD-schakelaar)	1. Controleer het motorblok op een storing 2. Controleer de verbindingkabel tussen de schakelaar en de motor 3. Vervang de schakelaar
FOUT	5. Er is een communicatiefout opgetreden tussen de schakelaar en het motorblok (Middelste LCD-schakelaar)	1. Controleer de verbindingkabel tussen de schakelaar en de motor 2. Controleer of het contactmechanisme in de cradle of de weergave-eenheid schoon is 3. Vervang de schakelaar
FOUT	5. Er is een communicatiefout opgetreden tussen de schakelaar en het motorblok (Andere dan de middelste LCD-schakelaar)	1. Controleer de verbindingkabel tussen de schakelaar en de motor 2. Vervang de schakelaar
FOUT	6. De DD-schakelaar staat aan of er is een kortsluiting in de DD-schakelaar	1. Controleer dat the DD-schakelaar niet aan staat en laad op voor stroom 2. Vervang de schakelaar
CONTROLEER	7. De button-batterij is leeg	1. Vervang de button-batterij en configureer de klokinstellingen 2. Vervang de schakelaar
CONTROLEER	8. Gemiddelde snelheidsberekening is mislukt	Reset de kilometer teller

## Lijst met diagnoseresultaten

Beoordeling	Symptoom	Tegenmaatregel
CONTROLEER	9. Er zijn aanwijzingen dat de software-update is mislukt in het verleden	Voortzetting beschikbaar
CONTROLEER	10. Een eerdere verbindingfout voor een niet-ondersteund USB-apparaat is gedetecteerd	Voortzetting beschikbaar
CONTROLEER	11. Een eerdere verificatiefout tussen de schakelaar en het motorblok is gedetecteerd	Voortzetting beschikbaar
CONTROLEER	12. Een eerdere communicatiefout fout tussen de schakelaar en het motorblok is gedetecteerd (Middelste LCD-schakelaar)	1. Controleer de verbindingkabel tussen de schakelaar en de motor 2. Controleer of het contactmechanisme in de cradle of de weergave-eenheid schoon is
CONTROLEER	12. Een eerdere communicatiefout fout tussen de schakelaar en het motorblok is gedetecteerd (Andere dan de middelste LCD-schakelaar)	Controleer de verbindingkabel tussen de schakelaar en de motor
CONTROLEER	13. Er zijn eerdere aanwijzingen dat stroom is geleverd met de DD-toets ingedrukt	Voortzetting beschikbaar
OK	14. De schakelaar is normaal	Voortzetting beschikbaar



## Lijst met diagnoseresultaten

### Lijst van [Besturingseenheid (Motorblok)] diagnoseresultaten

Beoordeling	Symptoom	Tegenmaatregel
FOUT	1. Er is een communicatiefout opgetreden met het motorblok	1. Controleer de verbindingkabel tussen de schakelaar en het motorblok 2. Vervang het motorblok of de schakelaar
FOUT	2. Er is een probleem met de firmware	1. Update de firmware opnieuw 2. Vervang het motorblok
WAARSCHUWING	2. Er is een probleem met de firmware	1. Update de firmware opnieuw
WAARSCHUWING	2. Er is een probleem met de firmware	1. Update de firmware opnieuw
FOUT	3. Afwijkingen in de ingestelde waarden van het motorblok zijn opgetreden	Vervang het motorblok
FOUT	4. Afwijkingen in de ingestelde waarden van het motorblok zijn opgetreden	Vervang het motorblok
FOUT	5. Er is een fout in de koppelsensor	Vervang het motorblok
FOUT	6. Er is een fout in de koppelsensor	Vervang het motorblok
FOUT	7. Er is een fout in de koppelsensor	Vervang het motorblok
FOUT	8. Er is een fout in de rotatiesensor van het motorblok	Vervang het motorblok
FOUT	9. Er is een fout in het circuit	Vervang het motorblok
FOUT	10. Er is een fout in het circuit	Vervang het motorblok
FOUT	11. Er is een storing opgetreden in de temperatuur detectiecomponent	Vervang het motorblok
FOUT	12. Er is een storing opgetreden in de temperatuur detectiecomponent	Vervang het motorblok
FOUT	13. Afwijkingen in de ingestelde waarden van het motorblok zijn opgetreden	Vervang het motorblok
FOUT	14. Er is een fout in de koppelsensor	Vervang het motorblok
FOUT	15. Er is een fout in de koppelsensor	Vervang het motorblok
FOUT	16. Er is een fout in de koppelsensor	Vervang het motorblok
FOUT	17. Er is een fout in de rotatiesensor van het motorblok	Vervang het motorblok
FOUT	18. Er is een fout in het circuit	Vervang het motorblok

## Lijst met diagnoseresultaten

Beoordeling	Symptoom	Tegenmaatregel
FOUT	19.Er is een fout in het circuit	Vervang het motorblok
FOUT	20.Er is een fout in het circuit	Vervang het motorblok
CONTROLEER	21.Er is een fout in de koppelsensor	1. Druk het pedaal niet in tijdens het AAN zetten van de stroom 2. Vervang het motorblok
CONTROLEER	22.Er is een fout in de koppelsensor	1. Druk het pedaal niet in tijdens het AAN zetten van de stroom 2. Vervang het motorblok
CONTROLEER	23.Er is een verificatiefout opgetreden tussen de accu en het motorblok	1. Controleer de aansluitingskabel van de accu 2. Vervang de accu 3. Vervang het motorblok
CONTROLEER	24.Er is een communicatiefout opgetreden tussen de accu en het motorblok	1. Controleer de aansluitingskabel van de accu 2. Vervang de accu 3. Vervang het motorblok
CONTROLEER	25.Er is een verificatiefout opgetreden tussen de schakelaar en het motorblok	1. Controleer de aansluitingskabel van de schakelaar 2. Vervang de schakelaar
CONTROLEER	26.Er is een communicatiefout opgetreden tussen de snelheid sensor en het motorblok	1. Controleer de aansluitingskabel van de snelheidsensor 2. Vervang de snelheidsensor
CONTROLEER	27.Een eerdere verificatiefout tussen de accu en het motorblok is gedetecteerd	Voortzetting beschikbaar
CONTROLEER	28.Een eerdere communicatiefout tussen de accu en het motorblok is gedetecteerd	Voortzetting beschikbaar
CONTROLEER	29.Het motorblok heeft de temperatuurslimiet al eerder bereikt	Voortzetting beschikbaar
CONTROLEER	30.Het motorblok heeft de temperatuurslimiet al eerder bereikt	Voortzetting beschikbaar
CONTROLEER	31.De accu heeft de temperatuurslimiet al eerder bereikt	Voortzetting beschikbaar
CONTROLEER	32.De accu heeft de temperatuurslimiet al eerder bereikt	Voortzetting beschikbaar
CONTROLEER	33.Een eerdere communicatiefout tussen de accu en het motorblok is gedetecteerd	Voortzetting beschikbaar

## Lijst met diagnoseresultaten

Beoordeling	Symptoom	Tegenmaatregel
CONTROLEER	34.Een eerdere communicatiefout fout tussen de snelheidsensor en het motorblok is gedetecteerd	Voortzetting beschikbaar
WAARSCHUWING	35.Een eerdere kortsluiting in de bedrading van de schakelaar is ontdekt	Voortzetting beschikbaar
WAARSCHUWING	36.Een eerdere fout in de rotatiesensor van de slinger is ontdekt	Voortzetting beschikbaar
WAARSCHUWING	37.De accuspanning is laag	Voortzetting beschikbaar
WAARSCHUWING	38.De accuspanning is laag	Voortzetting beschikbaar
WAARSCHUWING	39.Er zijn aanwijzingen dat in het verleden de stroom aangezet is terwijl er op het pedaal werd gestaan	Druk zonder het pedaal in te drukken op de startknop en zorg voor stroomtoevoer
OK	40.Het motorblok is normaal	Voortzetting beschikbaar
WAARSCHUWING	44.Verwerken van de voertuiginstellingen niet gelukt	Verwerk de voertuiginstellingen van de producent opnieuw

## Lijst met diagnoseresultaten

### Lijst van [Accu] diagnoseresultaten

Beoordeling	Symptoom	Tegenmaatregel
FOUT	1. Informatie kan niet worden verkregen als gevolg van een onderbreking tussen de schakelaar en het motorblok	1. Controleer de verbindingskabel tussen de schakelaar en de motor 2. Vervang het motorblok of de schakelaar
FOUT	2. Communicatie tussen het motorblok en de accu is niet vastgesteld	1. Herschrijven als er een probleem is met de motorblokfirmware 2. Controleer de verbinding tussen het motorblok en de accu 3. Vervang de accu 4. Vervang het motorblok
FOUT	3. Er is een storing in de accuprintplaat	Vervang de accu
FOUT	4. Er is een storing in de accuprintplaat	Vervang de accu
FOUT	5. Er is een storing in de accuprintplaat	Vervang de accu
FOUT	6. Er is een storing in de accuprintplaat	Vervang de accu
FOUT	7. Er is een storing in de accuprintplaat	Vervang de accu
FOUT	8. Er is een storing in de accuprintplaat	Vervang de accu
FOUT	9. Normaal laden is onmogelijk door afbraak van de cel	Vervang de accu
FOUT	10. Normaal laden is onmogelijk door afbraak van de cel	Vervang de accu
FOUT	11. Er is een storing in de accuprintplaat	Vervang de accu
FOUT	12. Er is een storing in de accuprintplaat	Vervang de accu
CONTROLEER	13. Er is een eerdere abnormale stroom tijdens het ontladen gedetecteerd	Voortzetting beschikbaar
CONTROLEER	14. Er is een eerdere abnormale stroom tijdens het ontladen gedetecteerd	Voortzetting beschikbaar
CONTROLEER	15. Er is een eerdere abnormale stroom tijdens het laden gedetecteerd	Voortzetting beschikbaar
CONTROLEER	16. Er is een eerdere abnormale stroom tijdens het laden gedetecteerd	Voortzetting beschikbaar
CONTROLEER	17. Er is een eerdere abnormale stroom tijdens het laden gedetecteerd	Voortzetting beschikbaar
CONTROLEER	18. Er zijn aanwijzingen van hoge-temperatuurgebruik in het verleden	Voortzetting beschikbaar

## Lijst met diagnoseresultaten

Beoordeling	Symptoom	Tegenmaatregel
CONTROLEER	19.Er zijn aanwijzingen van hoge-temperatuurgebruik in het verleden	Voortzetting beschikbaar
CONTROLEER	20.Er zijn aanwijzingen van hoge-temperatuurgebruik in het verleden	Voortzetting beschikbaar
CONTROLEER	21.Er is een eerdere verificatiefout met de oplader gedetecteerd	Voortzetting beschikbaar
CONTROLEER	22.Er is bewijs van hoge-temperatuurgebruik (lage-temperatuurgebruik) in het verleden	Voortzetting beschikbaar
OK	23.De accu is normaal	Voortzetting beschikbaar
OK	24.De accu is normaal	Voortzetting beschikbaar
OK	25.De accu is normaal	Voortzetting beschikbaar